



АДМИНИСТРАЦИЯ ГОРОДА ПЕРМИ  
ДЕПАРТАМЕНТ ЗЕМЕЛЬНЫХ ОТНОШЕНИЙ

Сибирская ул., д. 15, Пермь, 614000, тел. (342) 212-46-78, факс 212-41-51  
e-mail: dzo@gorodperm.ru, http://www.gorodperm.ru

**РАЗРЕШЕНИЕ**  
**на размещение объекта**

№ 21-01-45-18 от 20 ЯНВ 2022

Департамент земельных отношений Администрации города Перми в соответствии с пунктом 3 ст. 39.36 Земельного кодекса Российской Федерации, Положением о порядке и условиях размещения объектов на землях или земельных участках, находящихся в государственной или муниципальной собственности, на территории Пермского края без предоставления земельных участков и установления сервитутов, публичного сервитута, утвержденным Постановлением Правительства Пермского края от 22 июля 2015 г. № 478-п, заявлением от 11 января 2022 г. № 21-01-06-79

**разрешает** ПАО «Т Плюс» (ИНН 6315376946, ОГРН 1056315070350, место нахождения: 143421, Московская область, Красногорский район, автодорога «Балтия», территория 26 км, бизнес-центр «Рига-Ленд», стр. 3, оф. 506)

**размещение объекта:** подземные линейные сооружения, а также их наземные части и сооружения, технологически необходимые для их использования, для размещения которых не требуется разрешения на строительство (Установка газопоршневого агрегата на котельной «Кислотные дачи»)

**на землях:** государственная собственность на которые не разграничена, собственность муниципального образования город Пермь

**местоположение:** Пермский край, г. Пермь, Орджоникидзевский район, переулок Талицкий, 12.

**разрешение выдано на срок:** бессрочно.

Дополнительные условия размещения:

**способ размещения объекта:** подземный, наземный, надземный.

Территория, согласно схеме, расположена в зонах с особыми условиями использования территорий: охранный зона объектов электросетевого хозяйства, приаэродромная территория аэродрома аэропорта Большое Савино.

ПАО «Т Плюс»:

1. Соблюдать Правила охраны электрических сетей, установленные постановлением Правительства Российской Федерации от 24 февраля 2009 г. № 160 «О порядке установления охранных зон объектов электросетевого хозяйства и особых условий использования земельных участков, расположенных в границах таких зон».

2. Соблюдать Правила использования воздушного пространства, установленные постановлением Правительства Российской Федерации

от 11 марта 2010 г. № 138 «Об утверждении Федеральных правил использования воздушного пространства Российской Федерации».

В соответствии с пунктом 7(2) Положения о порядке и условиях размещения объектов на землях или земельных участках, находящихся в государственной или муниципальной собственности, на территории Пермского края без предоставления земельных участков и установления сервитутов, публичного сервитута, утвержденного постановлением Правительства Пермского края от 22 июля 2015 г. № 478-п, представить в департамент земельных отношений в течении 1 месяца с момента размещения объектов материалы контрольной геодезической съемки размещенных объектов на бумажном и электронном носителях на безвозмездной основе.

В соответствии со статьей 20<sup>1</sup> Закона Пермского края от 14 сентября 2011 г. № 805-ПК «О градостроительной деятельности в Пермском крае» ПАО «Т Плюс»:

1. Не позднее, чем за 10 рабочих дней до начала строительства и реконструкции безвозмездно передать в департамент градостроительства и архитектуры администрации города Перми один экземпляр копий разделов проектной документации, предусмотренных пунктом 1 части 12 статьи 48 Градостроительного кодекса Российской Федерации.

2. В течение 10 рабочих дней после окончания работ по строительству, реконструкции безвозмездно передать в департамент градостроительства и архитектуры администрации города Перми схему, отображающую расположение объекта и сетей инженерно-технического обеспечения, подписанную ПАО «Т Плюс», с приложением текстового и графического описания местоположения границ охранной и санитарно-защитной зоны, перечень координат характерных точек границ такой зоны.

**Приложение:** схема предполагаемых к использованию земель или части земельного участка на 1 л. в 1 экз.

Начальник отдела предоставления  
земельных участков по работе  
с юридическими лицами



С.С. Бажина



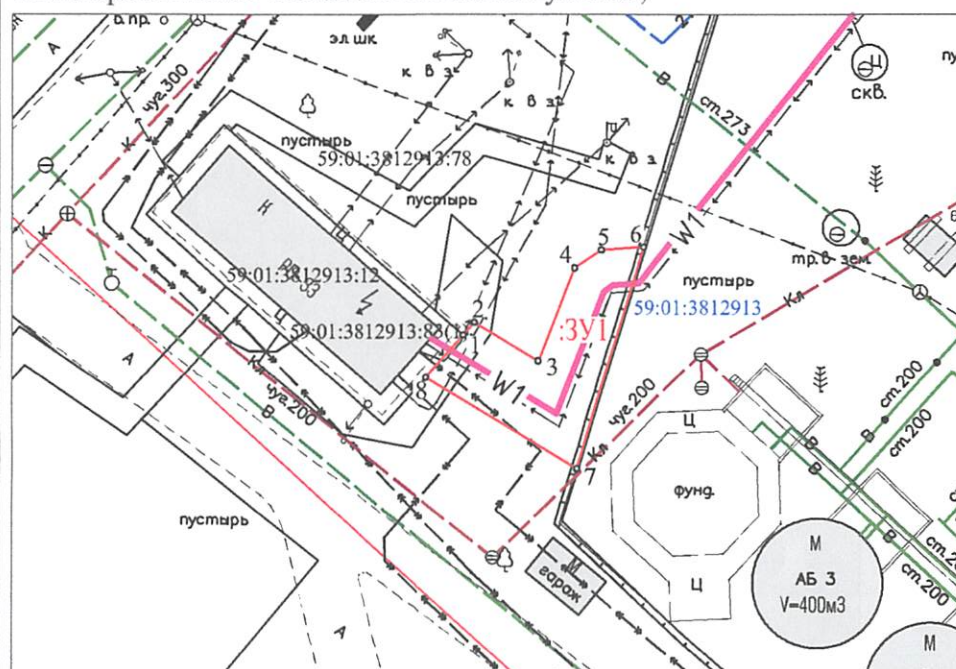
# Схема предполагаемых к использованию земель или части земельного участка

Объект: «Установка газопоршневого агрегата на котельной «Кислотные дачи» ;

Площадь земель или части земельного участка - 96 кв.м.;

Местоположение: г. Пермь, переулок Талицкий, 12;

Категория земель: земли населенных пунктов;



Масштаб 1:500

## Условные обозначения

- вновь образованная часть границы, сведения о которой достаточны для определения ее местоположения
- -поворотная точка границы участка;
- 1 -порядковый номер поворотной точки границы участка;
- :547 -кадастровый номер земельного участка;
- граница земельного участка, включенная в ГКН;
- 59:01:3812913 -кадастровый номер квартала;
- граница кадастрового квартала;
- W1 -проектируемая линия КЛ;

## Система координат МСК-59

Обозначение характерных точек границ	:3Y1	
	Координаты, м	
	X	Y
1	2	3
1	526694.03	2240826.28
2	526694.91	2240827.05
3	526692.23	2240831.46
4	526698.68	2240833.97
5	526699.93	2240835.82
6	526700.13	2240838.76
7	526684.75	2240834.12
8	526691.09	2240823.72

Описание границ смежных землепользователей:

от точки 1 до точки 6 земли общего пользования;

от точки 6 до точки 7 земельный участок с КН 59:01:3812913:3;

от точки 7 до точки 8 земли общего пользования;

от точки 8 до точки 1 земельный участок с КН 59:01:3812913:12;



Заявитель:

(подпись, расшифровка подписи)  
Верно

М.П. (подпись) для юридических лиц и  
индивидуальных предпринимателей